

PLAN DE CONTINGENCIA



¿QUÉ ES UN PLAN DE CONTINGENCIA?

Son los procedimientos y acciones preventivas orientados a la capacidad de respuesta en caso de presentarse un evento de tipo natural y/o generada por el hombre.



¿QUÉ ES UN PLAN DE EVACUACIÓN?

Es un conjunto de actividades y procedimientos que tiene como finalidad, preservar la vida e integridad física de las personas en situaciones de riesgo, mediante el desplazamiento planificado y organizado a través de vías seguras hasta zonas de menor riesgo.



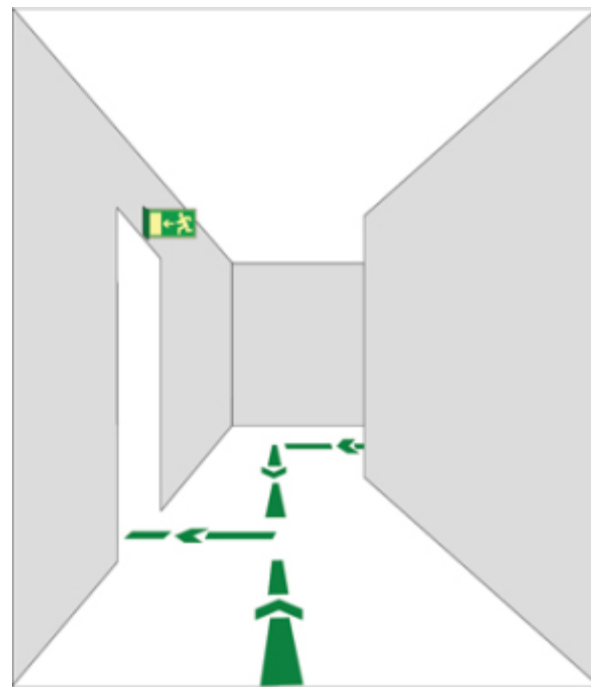
¿QUÉ ES UNA EMERGENCIA?

Es toda aquella situación que pueda afectar la vida o la integridad física de las personas y que requieran de una acción inmediata.



Preparar al personal ante cualquier situación con el fin de:

- ✓ Reducir el tiempo de reacción y respuesta ante la emergencia
- ✓ Minimizar las lesiones
- ✓ Minimizar las pérdidas
- ✓ Normalización de las actividades



- ✓ Conformación de grupos de acción por área o piso del CES.
- ✓ Reproducción y difusión del Plan.
- ✓ Señalización de vías de evacuación, salidas de emergencia, zonas de seguridad, etc.



LUGAR SEGURO DE EVACUACIÓN:

- *PARQUE REPÚBLICA DOMINICANA: Alpallana y Arturo Navarro.*



SALIDA DE EMERGENCIA Y RUTA DE EVACUACIÓN

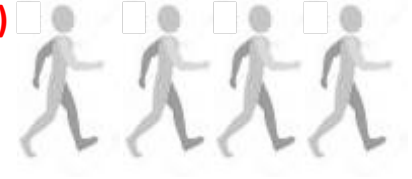


PARQUE REPÚBLICA DOMINICANA

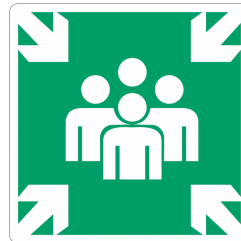


ZONA SEGURA Y PUNTO DE ENCUENTRO EN CASO DE EMERGENCIAS

La evacuación parcial o total será ordenada por el coordinador general de la emergencia (Ing. Esthela Jaramillo– Directora de TT-HH)



- Suspender inmediatamente las actividades.
- Seguir atentamente y respetar las instrucciones del Líder de Piso y/o Colaboradores encargados de la evacuación del piso.
- Dirigirse al PUNTO DE ENCUENTRO.
- La evacuación se hará siempre por la vías indicadas y señalizadas.
- Evite formar grupos muy numerosos.



DISPOSICIONES GENERALES

- Utilizar las gradas, no el ascensor; baje las gradas por su lado derecho sosteniéndose del soporte (pasamanos).
- Durante la evacuación no se debe correr.
- No devolverse al lugar de trabajo por ningún motivo, salvo que se de una orden contraria.
- Las mujeres deben sacarse los zapatos con taco alto para evitar tropiezos, esguinces, caídas, etc.
- El personal no deberá ubicarse frente a los edificios por temas de seguridad.
- No se pueden cruzar las avenidas.
- No subir a las terrazas de los edificios.



DISPOSICIONES GENERALES

- Cierre las puertas sin seguro o llave, después de salir.
- Si debe refugiarse, deberá dejar una señal visible.
- Frente a una emergencia no olvide cortar de inmediato el suministro principal de electricidad.
- Mantener la seriedad en la evacuación.
- El líder tiene toda la autoridad par evacuar al personal y visitas.



➤ Deberá conocer claramente el plan de evacuación, las vías de escape, los sitios seguros y otras alternativas.

➤ Al oír la alarma de evacuación, se preparará para actuar.



➤ Ordenará y conducirá al personal y usuarios hacia las zonas de Seguridad o puntos de encuentro.

➤ Tranquilizará y actuará con firmeza.

➤ Ayudará a personas más necesitadas.



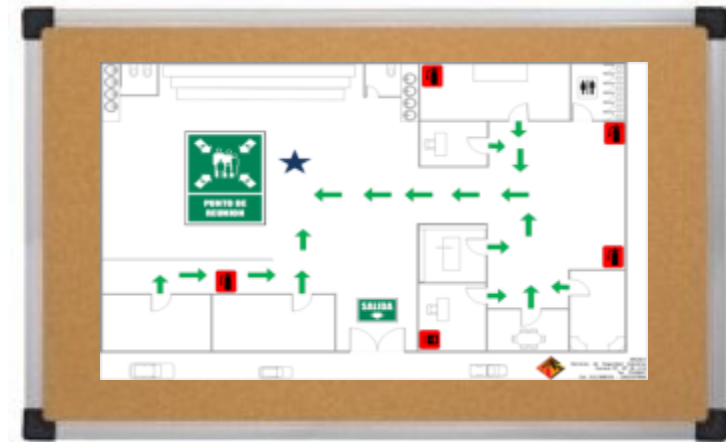
➤ Impedirá el regreso del personal a la zona evacuada.

➤ Verificará que no queden rezagados.



➤ Mantener informado al coordinador general de las novedades.

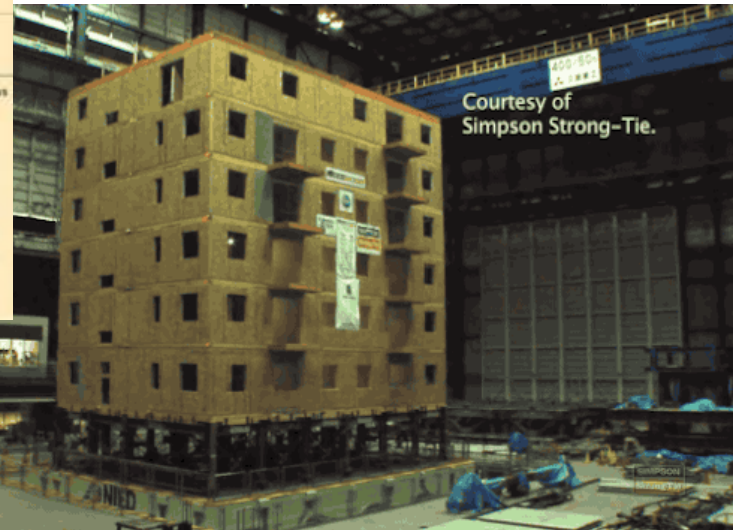
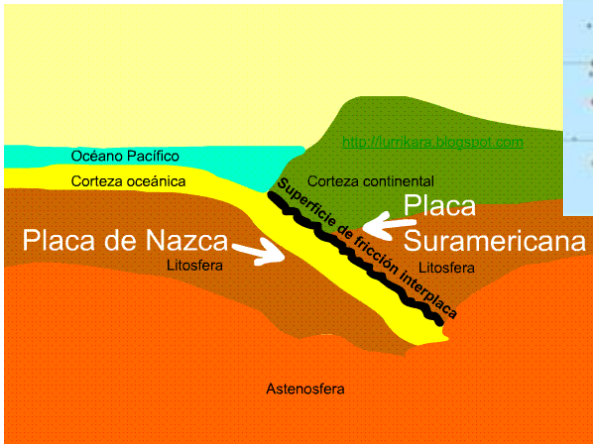
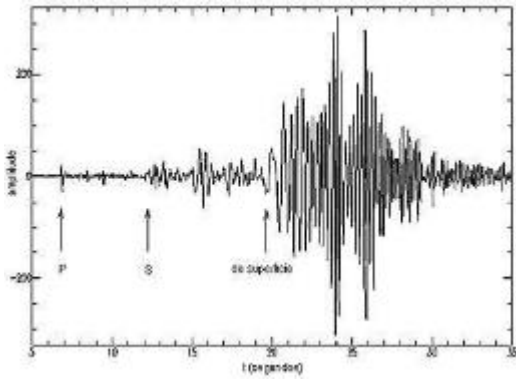
- Hacer un recuento del personal a su cargo.
- Levantar informe con la satisfacción, comentarios y sugerencias con respecto al plan de evacuación ejecutado.
- Mantener informado al coordinador general.
- Debe conocer claramente el plan de evacuación, las rutas de escape, los sitios seguros y otras alternativas.
- Debe reunir esporádicamente al personal de su área e instruirlo sobre las posibles vías o rutas de evacuación.
- En caso de no contar con comunicación y observa que la situación es realmente peligrosa, deberá actuar y evacuar al personal.



- Antes de abandonar su área, verificarán que no queden personas rezagadas.
- Verificar en forma frecuente el estado de las vías de evacuación e informar cualquier anomalía que detecte.
- Mantener a los grupos en forma compacta hasta la llegada a las zonas de seguridad.
- El Líder efectuará un recuento del personal a su cargo al momento de llegar a la Zona de Seguridad dando posteriormente cuenta al Coordinador General.
- Las visitas que se encuentren en las instalaciones al momento de ser ordenada la evacuación, deberán salir conjuntamente con los funcionarios y servidores de la Institución.



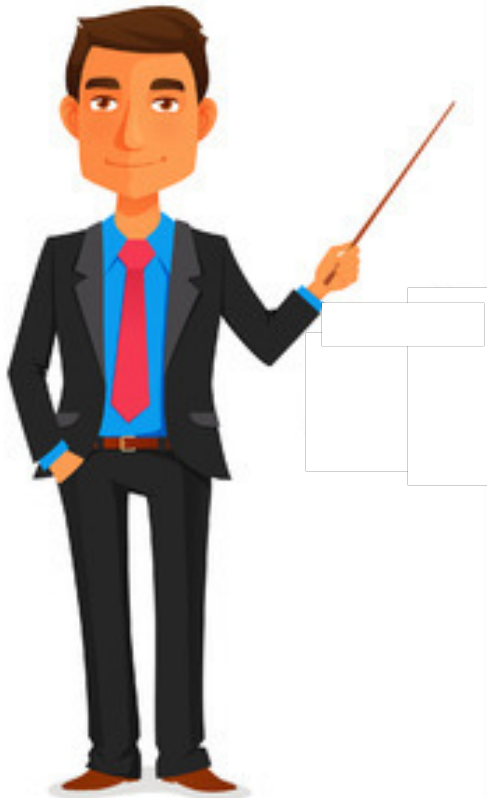
¿QUÉ HACER ANTE UN TERREMOTO?





En las siguientes diapositivas iremos dejando las recomendaciones necesarias que se deben de seguir en caso de un **TERREMOTO** tanto antes, durante como después del mismo.

Vamos a comenzar a describir cada una de ellas apoyándolas con unas imágenes.



¿Qué hacer **ante** un **Terremoto**?

TENGA PREPARADO



Botiquin primeros auxilios



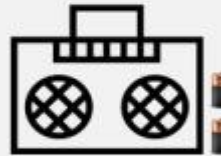
Linternas



Agua embotellada y
comida no perecedera



Silbato



Radio con pilas



Extintor

PREVENCIÓN

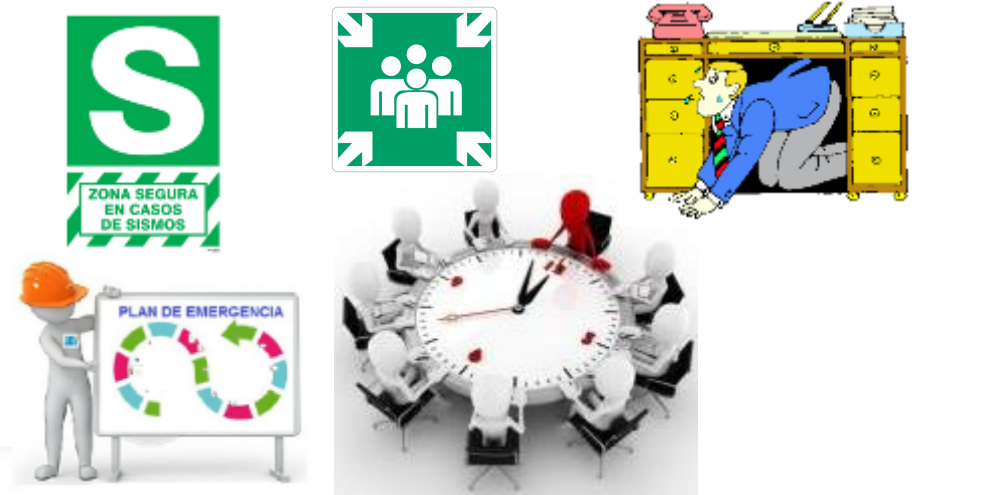
- 

REVISAS LAS INSTALACIONES
- 

PASADIZOS LIBRES
- 

IDENTIFICA ZONAS SEGURAS
- 

PLANIFICA Y PARTICIPA



¿QUÉ HACER DURANTE UN TERREMOTO?

1



Conserve la calma, no permita que el pánico se apodere de usted.

Tranquilice a las personas que estén a su alrededor. Ejecute las acciones previstas en el plan familiar.

2



Diríjase a los lugares seguros previamente establecidos; cúbrase la cabeza con ambas manos colocándola junto a las rodillas.

3



No utilice los elevadores.

4



Aléjese de los objetos que puedan caer, deslizarse o quebrarse.



5



No se apresure a salir, el sismo dura sólo unos segundos y es posible que termine antes de que usted lo haya logrado.

6



De ser posible evite encender cerillos o cualquier fuente de incendio.

7



Salga del edificio sólo si puede lograrlo en los 60 segundos después de la activación de la alerta sísmica

¿QUÉ HACER DESPUES DE UN TERREMOTO?

1



Verifique si hay lesionados, incendios o fugas de cualquier tipo, de ser así, llame a los servicios de auxilio.

2



Use el teléfono sólo para llamadas de emergencia. Escuche la radio para informarse y colabore con las autoridades.

3



Si es necesario evacuar el inmueble, hágalo con calma, cuidado y orden, siga las instrucciones de las autoridades.

4



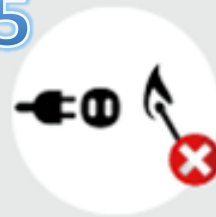
Reúnase en el lugar previamente establecido.



No olvidar que **niños, ancianos y personas con capacidades especiales** necesitan más de nuestra ayuda durante una emergencia



5



No encienda cerillos no use aparatos eléctricos hasta asegurarse de que no hay fugas de gas.

6



Efectúe con cuidado una revisión completa de su mobiliario. No haga uso de ella si presenta daños graves.

7



En caso de quedar atrapado, conserve la calma y trate de comunicarse al exterior golpeando con algún objeto.

PRIMER
SIMULACRO DE
EVACUACIÓN

2018



CES

Consejo de Educación Superior

SIMULACROS: ¡Participemos!

ANTES: Vamos a...



Preparar un plan para saber qué hacer



Simular situaciones de emergencia



Asignar responsabilidades a cada persona



Tener a la mano directorio telefónico, botiquín y documentos importantes



Identificar zonas de seguridad, salidas de emergencia y puntos de reunión

DURANTE: ¡Pongamos a prueba!



Emitir una alarma a través de campana, silbato, timbre o sirena



Interrumpir las actividades y atender el aviso de alarma



Desconectar los interruptores de gas, electricidad y agua



¿Qué son?

Ensayos que permiten identificar qué hacer y cómo actuar en caso de una emergencia, al simular escenarios reales. Practicarlos con frecuencia nos prepara para situaciones de desastre



DESPUÉS: Evaluemos el plan y mejorémoslo



Revisar que todas las personas estemos en zonas de seguridad



Evaluar resultados, ajustar tiempos y movimientos



Alejarnos de equipos y objetos que pueden ser peligrosos



Mantener el orden: no correr, no empujar, no gritar



Evaluar las zonas de seguridad y puntos de reunión



Realizar, por lo menos, tres simulacros al año

#PREVENIRESVIVIR

Simulacro de **EVACUACIÓN**

¡Gestión de Riesgos para Siempre!

